

NIEPUBLICZNE PRZEDSZKOLE  
ENTLICZEK  
w Środzie Śląskiej

PUNKT PRZEDSZKOLNY  
PENTLICZEK 1  
w Środzie Śląskiej

PUNKT PRZEDSZKOLNY  
PENTLICZEK 2  
w Środzie Śląskiej

**Procedura przeciwdziałania i ograniczenia  
rozprzestrzeniania się SARS-COV-2  
w placówkach sprawujących opiekę  
nad dziećmi w wieku przedszkolnym  
prowadzonych przez Organ Prowadzący:  
Sebastian Stępniać**

---

aktualizacja: 15.09.2020

SEBASTIAN STĘPNIAK  
Organ Prowadzący  
*Sebastian Stępniać*

Środa Śląska, dnia 19 maja 2020

## I. Informacje ogólne

1. Przed wejściem do budynku należy skorzystać z płynu do dezynfekcji dłoni (zgodnie z instrukcją zamieszczoną w niniejszej procedurze), a podczas przebywania w placówce należy zakrywać nos i usta oraz o utrzymywać dystans społeczny wynoszący 2 m. Nakazy te są obligatoryjne dla wszystkich osób dorosłych.
2. Do przedszkola może zostać przyjęte tylko i wyłącznie dziecko wcześniej zgłoszone. Pierwszeństwo mają dzieci pracowników ochrony zdrowia, służb mundurowych, pracowników handlu i przedsiębiorstw produkcyjnych, następnie osób, które nie mają możliwości pogodzenia pracy z opieką w domu realizujący zadania związane z zapobieganiem, przeciwdziałaniem i zwalczaniem COVID-19. Dziecko musi być zdrowe, bez objawów sugerujących chorobę zakaźną. Należy również poinformować rodziców/opiekunów prawnych, że jeżeli w domu dziecka przebywa osoba na kwarantannie albo izolacji w warunkach domowych nie wolno przyprowadzać dziecka do przedszkola.
3. Rodzic musi wyrazić zgodę na dokonywanie pomiarów temperatury dziecka i pozostawić w placówce oświadczenie, że przyprowadza dziecko do placówki na własną odpowiedzialność.
4. Pomiar temperatury u każdego z dzieci może się odbywać trzy razy dziennie (rano, podczas przyjęcia do przedszkola, następnie około godz. 11:00 i około godz. 14:00) przy użyciu termometru bezdotykowego. Dodatkowo pomiar będzie wykonywany, jeśli wystąpią inne symptomy chorobowe. Jeśli podczas któregośkolwiek z pomiarów temperatura ciała dziecka będzie równa lub większa niż 37,5°C natychmiast informowani są rodzice/opiekunowie prawni dziecka, którzy zobligowani są do niezwłocznego odbioru dziecka i informowania o jego stanie zdrowia. Do czasu przybycia rodzica/opiekuna prawnego, dziecko wraz z oddelegowanym opiekunem przebywa w wyznaczonym izolatorium.
5. Sale zostały przygotowane w taki sposób, by pozostały w nich wyłącznie przedmioty, które można w łatwy sposób umyć i zdezynfekować.
6. W widocznych miejscach zostały wywieszone instrukcje dezynfekcji dłoni, prawidłowego zakładania/ściągnięcia rękawiczek jednorazowych oraz prawidłowego zakładania/ściągnięcia masek ochronnych.
7. W widocznych miejscach zostały wywieszone wykazy potrzebnych numerów telefonów, w tym do stacji sanitarno-epidemiologicznej.
8. Pracownicy zobligowani są do regularnego mycia dłoni wodą z mydłem, bądź dezynfekowania rąk zgodnie z instrukcją.
9. Dyrekcja placówek na bieżąco śledzi informacje Głównego Inspektora Sanitarnego i Ministra Zdrowia dostępne na stronach internetowych: [gis.gov.pl](http://gis.gov.pl) oraz rozporządzenia Ministerstwa Edukacji Narodowej, a także informacje lokalnych Jednostek Samorządu Terytorialnego. W przypadku wątpliwości należy zwrócić się do stacji sanitarno-epidemiologicznej, w celu uzyskania konsultacji lub porady.
10. Przebywanie innych pracowników zostało ograniczone do niezbędnego minimum z zachowaniem wszelkich środków ochronnych tj. osłona nosa i ust, rękawiczki jednorazowe, płyny dezynfekujące. W pracy mogą przebywać tylko i wyłącznie osoby zdrowe.

11. W zajęcia prowadzone w placówce nie będą angażowani pracownicy powyżej 60 roku życia, z istotnymi problemami zdrowotnymi lub będący w bezpośrednim kontakcie z osobami przebywającymi na kwarantannie lub w izolacji.
12. Zapewnione zostały szybkie, telefoniczne sposoby komunikacji z rodzicem/opiekunem prawnym.
13. Po każdorazowym skorzystaniu z telefonu należy go zdezynfekować.
14. Na terenie placówek zorganizowano miejsca przeznaczone do odizolowania dziecka z podejrzeniem zakażenia. Miejsca te są oddalone od innych grup, można je zdezynfekować po skorzystaniu z nich. W czasie izolacji miejsca te będą oznaczone na drzwiach napisem „miejsce izolacji – zakaz wstępu”. Po wyjściu dziecka z podejrzeniem zakażenia wraz z opiekunem, w sali muszą pozostać zabawki i przedmioty, których dotykało dziecko, w celu dokonania dezynfekcji.
15. Po opuszczeniu placówki przez dzieci dokonywana będzie dokładna dezynfekcja sal, powierzchni płaskich, blatów stołów, krzeseł i zabawek oraz powierzchni dotykowych.

## **II. Środki ochrony indywidualnej**

1. Pracownicy zostali wyposażeni w indywidualne środki ochrony osobistej tj. jednorazowe rękawiczki, maseczki ochronne i przyłbice, a także fartuchy z długim rękawem.
  2. Pracownicy są zobligowani do używania środków ochrony osobistej (rękawiczki, maseczki ochronne i przyłbice) przede wszystkim podczas przyjmowania i odbioru dzieci do/z placówki oraz podczas wydawania posiłków. Środki ochrony osobistej są także wymagane w przypadku oddelegowania pracownika do opieki nad dzieckiem w miejscu wyznaczonym jako izolatorium. Dodatkowo należy stosować ww. środki ochrony osobistej, a także fartuchy z długim rękawem podczas wykonywania zabiegów higienicznych u dzieci, adekwatnie do aktualnej sytuacji.
- 2.1. Maseczki i rękawiczki jednorazowe.
- Mając rękawiczki na dłoniach nie wolno dotykać twarzy ani maseczki ochronnej.
  - Rękawiczki należy wymieniać tak często, jak często myte są dłonie oraz po każdym uszkodzeniu. Rękawiczki powinny być zmieniane po każdorazowym przyjściu z zewnątrz do sali. Przy każdorazowej wymianie rękawiczek należy stosować się do procedury zakładania rękawiczek zgodnie z zamieszczoną poniżej grafiką.
  - Rodzice i opiekunowie przyprowadzający dzieci powinni mieć własne maseczki i rękawiczki. Obowiązkiem rodziców jest również zaopatrzenie dziecka w indywidualną osłonę nosa i ust podczas drogi do i z placówki.
  - Dzieci podczas pobytu w przedszkolu nie muszą posiadać maseczek i rękawiczek (zgodnie z wytycznymi, by zminimalizować rozprzestrzenianie się wirusa dzieci będą często myć ręce wodą z mydłem).



# Jak prawidłowo nałożyć i zdjąć rękawice



Przed nałożeniem na dłonie rękawic **dokładnie umyj ręce wodą z mydłem** przez minimum 20 sekund

ZAKŁADANIE:



1

Wymij rękawicę z opakowania



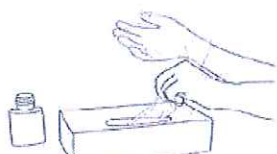
2

Uchwyć ją w miejscu, w którym powinien znajdować się nadgarstek i płynnym ruchem wsuń ją na dłoń



3

Nałóż pierwszą rękawicę



4

Drugą rękawicę wymij gołą dłonią



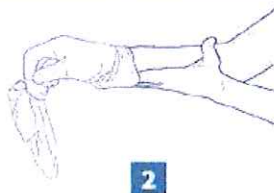
5

Odwiń zewnętrzną powierzchnię nakładanej rękawicy zgiętymi palcami dłoni w rękawicy i nałóż na drugą rękę



1

Złap palcami jedną rękawicę na wysokości nadgarstka i ściągnij ją wywracając rękawicę wewnętrzną stroną na wierzch



2

Trzymaj zdjętą rękawicę w ręce w rękawiczce i ruchem ślizgowym włóż palce gołej ręki między rękawicę a nadgarstek. Zdejmij drugą rękawicę zdejmując ją wzdłuż dłoni, a następnie naciągnij na trzymaną w palcach rękawicę



3

Wrzuć zdjęte rękawice do kosza

ZDJEMOWANIE:



**Nie wrzucaj rękawiczek do toalety!**



**Nie dotykaj twarzy w rękawiczkach!**

# Jak prawidłowo nałożyć i zdjąć maseczkę



1

Przed nałożeniem maski **umyj ręce mydłem i wodą** lub  **płynem do dezynfekcji na bazie alkoholu**

2

**Zakryj usta i nos maską** i upewnij się, że między twarzą a maską **nie ma żadnych przerw**



3

**Unikaj dotykania maski podczas jej używania;** jeśli to zrobisz, umyj ręce mydłem i wodą lub płynem do dezynfekcji na bazie alkoholu



4

**Wymień maskę na nową, gdy tylko będzie wilgotna,** nie używaj ponownie masek jednorazowych



5

**Aby zdjąć maskę - chwyć ją od tyłu za wiązanie** (nie dotykaj przodu maski!)



6

**Wyrzuć maseczkę do zamykanego pojemnika;** umyj ręce mydłem i wodą lub płynem do dezynfekcji na bazie alkoholu



**Nie wrzucaj maseczki do toalety!**



**Nie wolno maski opuszczać na brodę, ani odsłaniać nosa (jest to miejsce kumulacji i migracji wirusów do organizmu) grozi to przeniesieniem wirusów i zanieczyszczeń na twarz.**

### **III. Organizacja opieki**

1. Do grupy dzieci przyporządkowani są ci sami opiekunowie. Do jednej grupy dzieci wyznacza się co najmniej 2 opiekunów. W sytuacji konieczności sprawowania opieki nad dzieckiem w pomieszczeniu izolowanym w przypadku podejrzenia zakażenia COVID-19, wyznacza się jedną osobę z obsługi do sprawowania opieki nad dzieckiem.
2. W sali, w której przybywa grupa dzieci mogą znajdować się przedmioty, które można skutecznie zdezynfekować. Jeżeli do zajęć niezbędne są przedmioty, których nie można np. wyprać/umyć, należy taki przedmiot dokładnie czyścić i dezynfekować.
3. Salę, w której przebywają dzieci wraz z opiekunami należy wietrzyć raz na godzinę w czasie przerwy, bądź w razie potrzeby w trakcie zajęć. Podczas przebywania dzieci na dworze należy zostawić otwarte okna celem wymiany powietrza.
4. Opiekunowie powinni zachowywać dystans społeczny między sobą w każdej przestrzeni na terenie placówki, wynoszący 1,5 m.
5. Zabawki na placach zabaw będą dezynfekowane po zakończeniu zabawy przez daną grupę oraz na zakończenie dnia.
6. Po każdorazowym przyjsciu dziecka z zewnątrz należy dopilnować, aby dzieci dokładnie umyły dłonie wodą z mydłem.
7. Dopuszcza się łączenie grup w następujących sytuacjach:
  - w godzinach od 6:00 do 7:30 oraz 16:00 – 18:00, jeżeli ilość dzieci w połączonej grupie nie przekracza 20 osób,
  - w przypadku realizacji zajęć edukacyjnych.

### **IV. Przyjmowanie dzieci**

1. Rodzice/opiekunowie prawni z dziećmi mogą wchodzić wyłącznie do przestrzeni wspólnej jaką jest przedsionek lub szatnia. Po wejściu na teren placówki rodzic/opiekun prawny ma obowiązek zdezynfekować dłonie. Na terenie placówki rodzic/opiekun prawny jest zobowiązany do zakrycia nosa i ust oraz posiadania własnych rękawiczek jednorazowych z zachowaniem dystansu społecznego w odniesieniu do pracowników przedszkola jak i innych dzieci i ich rodziców/opiekunów prawnych, wynoszącego 2 m. Rodzice/opiekunowie prawni mają zakaz wchodzenia do innej przestrzeni placówki niż przedsionek/szatnia.
2. W przestrzeni wspólnej może jednocześnie przebywać tylko jeden rodzic/opiekun prawny. Pozostali rodzice/opiekunowie prawni oczekują przed wejściem do placówki, z zachowaniem dystansu 2m.
3. Po przybyciu dziecka jeden opiekun po wcześniejszym otrzymaniu pisemnej zgody od rodzica/opiekuna prawnego dokonuje pomiaru temperatury termometrem bezdotykowym w obecności rodzica. Dzieci, u których wynik pomiaru wynosi 37,5°C lub więcej, nie zostaną przyjęte do przedszkola.
4. Do przedszkola przyjmowane są tylko i wyłącznie dzieci zdrowe, bez objawów chorobowych sugerujących chorobę zakaźną. Należy zwrócić uwagę na stan zdrowia rodzica/opiekuna prawnego przyprowadzającego dziecko do przedszkola. Jeżeli rodzic/opiekun prawny podczas

przyrowadzania dziecka do przedszkola wykazuje symptomy choroby zakaźnej, dziecko nie zostanie przyjęte do przedszkola.

5. Po przyjęciu dziecka opiekun dba, aby dziecko dokładnie umyło dłonie wodą z mydłem zgodnie z instrukcją. Po skończonych zabiegach higienicznych dziecko zostaje przekazane do sali, gdzie znajduje się opiekun wraz i innymi dziećmi należącymi do tej samej grupy. Opiekun może wrócić po kolejne dziecko do przyjęcia do placówki.
6. Podczas przyjmowania dziecka do przedszkola należy zwrócić uwagę, aby dziecko nie zabierało ze sobą do sali zbędnych rzeczy, w tym zabawek przyniesionych z domu.
7. Obowiązuje zakaz przynoszenia własnego jedzenia i picia z domu. Dzieci, zarówno jedzenie jak i picie, otrzymają w placówce.

## **V. Odbiór dzieci**

1. Odbiór dziecka przez rodzica/opiekuna prawnego odbywa się z zachowaniem zasad bezpieczeństwa, tj. zdezynfekowane dłonie przed wejściem do budynku, zakryta twarz i nos, rękawiczki jednorazowe założone na dłoniach oraz stosowanie dystansu społecznego wnoszącego 2 m.
2. Po przyjeździe na teren placówki rodzic/opiekun prawny odbiera dziecko z przedsionka/szatni, z zachowaniem procedur bezpieczeństwa (dezynfekcja rąk, maseczka ochronna, zachowanie dystansu). W szatni/przedsionku może przebywać jednocześnie tylko jeden rodzic/opiekun prawny. Pozostali rodzice/opiekunowie prawni oczekują przed wejściem do placówki, zachowując między sobą dystans 2m.

## **VI. Wydawanie i spożywanie posiłków.**

1. Pracownicy kuchni nie mogą kontaktować się z dziećmi oraz opiekunami dzieci.
2. Stanowiska pracy w kuchni mają wyposażeniu środek do dezynfekcji powierzchni i sprzętów. Środek ten jest przeznaczony do dezynfekcji stanowiska pracy, opakowań produktów, sprzętu kuchennego.
3. Przy organizacji żywienia należy zachować szczególną ostrożność zabezpieczenia epidemiologicznego pracowników przebywających w miejscu wydawania i spożywania posiłków. Pracownicy zostali wyposażeni w środki ochrony osobistej tj. maseczki ochronne oraz rękawiczki jednorazowe.
4. Wydawanie posiłków zostało zorganizowane w taki sposób, aby grupy dzieci nie spotykały się. Aby zminimalizować kontakt osób wydających posiłki z grupą dzieci i ich opiekunami posiłki są podawane na osobnym stole/wózku, z którego opiekun grupy będzie mógł podać posiłki dzieciom.
5. Przed każdym udaniem się na posiłek opiekun grupy pilnuje, aby dzieci umyły dłonie wodą z mydłem.
6. Wielorazowe naczynia i sztucze są każdorazowo myte i wyparzone.

## **VII. Dezynfekcja pomieszczeń i powierzchni.**

1. Przeprowadzając dezynfekcję należy ściśle przestrzegać zaleceń producentów znajdujących się na opakowaniu środka do dezynfekcji. Ważne jest ściśle przestrzeganie czasu niezbędnego do wywietrzenia dezynfekowanych pomieszczeń, przedmiotów, tak, aby dzieci nie były narażone na wdychanie oparów środków służących do dezynfekcji.
2. Utrzymywana jest szczególna czystość w ciągach komunikacyjnych, których nie wolno czyścić na sucho. Dezynfekowane są powierzchnie dotykowe tj. poręcze, klamki, klawiatury, telefony, powierzchnie płaskie w tym blaty w salach i w pomieszczeniach spożywania posiłków, wszelkiego rodzaju włączniki.
3. Zapewniona została bieżąca dezynfekcja toalet.

## **VIII. Przyjęcie dostaw do kuchni**

1. Zgodnie z procedurami HACCP przyjęcie dostaw odbywa się w wyznaczonym miejscu tj. drzwiami gospodarczymi.
2. Przy drzwiach dla dostawców umieszczono dozownik z płynem do dezynfekcji rąk z instrukcjami oraz rękawiczki jednorazowe.
3. Dostawy odbywają się przy zachowaniu podwyższonego reżimu sanitarnego.
4. Przy dostawie dokonuje się każdorazowo dezynfekcji opakowań produktów (dla tych produktów, dla których jest to możliwe).
5. Po każdej dostawie personel dokonuje dezynfekcji klamek, powierzchni płaskich, ciągów komunikacyjnych itp.
6. Wystawiono kubły na odpady niebezpieczne (zużyte rękawiczki, maseczki, fartuchy).

## **IX. Postępowanie w przypadku podejrzenia zakażenia**

1. Podejrzenie zakażenia u pracownika.
  - 1.1. Zarażenie po zakończeniu pełnienia obowiązków.

W przypadku wystąpienia niepokojących symptomów zarażenia, pracownik powinien pozostać w domu i skonsultować się telefonicznie ze stacją sanitarno-epidemiologiczną, szpitalnym oddziałem zakaźnym lub w przypadku pogorszenia stanu zdrowia zadzwonić pod numer 999 lub 112 i poinformować, że mógł zostać zarażony koronawirusem.

- 1.2. Zarażenie w trakcie wykonywania obowiązków.
  - W przypadku wystąpienia u pracownika na stanowisku pracy niepokojących objawów sugerujących zarażenie koronawirusem, należy niezwłocznie odsunąć pracownika od wykonywania obowiązków. Pracownik powinien udać się bezpośrednio do domu.
  - Niezwłocznie pracownik powinien skonsultować się telefonicznie ze stacją sanitarno-epidemiologiczną, szpitalnym oddziałem zakaźnym lub w przypadku pogorszenia stanu zdrowia zadzwonić pod numer 999 lub 112 i poinformować, że może być zarażony koronawirusem.



- W związku z powyższym należy wstrzymać przyjmowanie kolejnych grup dzieci oraz powiadomić stację sanitarno-epidemiologiczną i stosować się ściśle do wydanych zaleceń w tym zakresie.
- Obszar, po którym poruszał się i przebywał pracownik należy poddać gruntownemu sprzątnięciu i zdezynfekować powierzchnie dotykowe.
- Należy sporządzić listę osób, z którymi pracownik spotykał się, bądź miał kontakt dłuższy niż 15 minut.
- Dyrektor placówki w porozumieniu z Państwowym Powiatowym Inspektorem Sanitarnym ustala, czy należy wdrożyć dodatkowe procedury bezpieczeństwa biorąc pod uwagę zaistniałą sytuację. Należy zastosować wszystkie zalecenia otrzymane od Państwowego Powiatowego Inspektora Sanitarnego.
- Należy poinformować rodziców/opiekunów prawnych dzieci, które były pod opieką pracownika podejrzanego o zakażenie.

## 2. Podejrzenie zakażenia u dziecka.

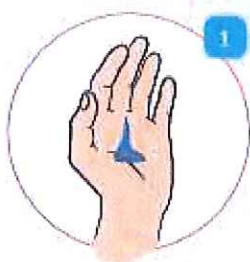
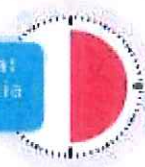
- O sytuacji podejrzenia zakażenia u dziecka wychowawca w pierwszej kolejności informuje dyrektora placówki.
- W przypadku wystąpienia niepokojących symptomów zarażenia u dziecka, należy odizolować je od innych dzieci w pomieszczeniu do tego wyznaczonym i niezwłocznie powiadomić rodziców/opiekunów prawnych w celu pilnego odebrania dziecka z przedszkola.
- Przedmioty, którymi bawiło się dziecko oraz całe izolatorium należy zdezynfekować.
- Dyrektor placówki w porozumieniu z Państwowym Powiatowym Inspektorem Sanitarnym ustala, czy należy wdrożyć dodatkowe procedury bezpieczeństwa biorąc pod uwagę zaistniałą sytuację. Należy zastosować wszystkie zalecenia otrzymane od Państwowego Powiatowego Inspektora Sanitarnego.
- Należy poinformować rodziców/opiekunów prawnych dzieci, które przebywały w jednej grupie wraz z podejrzanym o zakażenie.

## X. Instrukcja dezynfekcji rąk

# Jak skutecznie dezynfekować ręce?

Użyj środka do dezynfekcji rąk,  
który zawiera co najmniej 60% alkoholu.

Czas trwania:  
do wyschnięcia  
dłoni



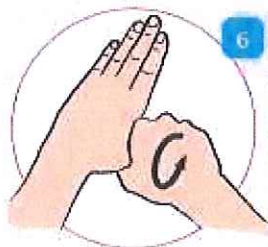
1 Nanieś taką ilość preparatu, aby dłonie były całkowicie zwilżone



5 Pocieraj górną część palców prawej dłoni o wewnętrzną część lewej dłoni i odwrotnie



2 Pocieraj dłoń o dłoń rozprowadzając preparat na całą powierzchnię



6 Ruchem obrotowym pocieraj kciuk lewej dłoni wewnętrzną częścią prawej dłoni i odwrotnie



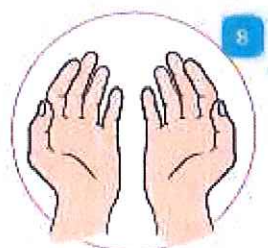
3 Pocieraj wewnętrzną częścią prawej dłoni o grzbietową część lewej dłoni i odwrotnie



7 Ruchem okrężnym opuszkami palców prawej dłoni pocieraj wewnętrzne zagłębienie lewej dłoni i odwrotnie



4 Spleć palce i pocieraj wewnętrznymi częściami dłoni



8 Po wyschnięciu ręce są zdezynfekowane



#### **XI. Oświadczenie pracownika o zapoznaniu się z niniejszą procedurą**

Każdy z pracowników placówki zobowiązany jest do zapoznania się z niniejszą procedurą, co poświadcza własnoręcznym podpisem pod oświadczeniem. Dokument przechowywany jest wraz z informacjami o szkoleniach BHP pracownika. Pracownicy przebywający na zwolnieniu lekarskim, urlopie wychowawczym bądź macierzyńskim, podpisują oświadczenie niezwłocznie po powrocie do pracy (chyba, że sytuacja epidemiczna ulegnie zmianie i niniejsza procedura nie będzie miała zastosowania).

#### **XII. Oświadczenie rodzica/opiekuna prawnego o zapoznaniu się z niniejszą procedurą**

Przynajmniej jeden z rodziców/opiekunów prawnych każdego z dzieci uczęszczających placówki zobowiązany jest do zapoznania się z niniejszą procedurą, co poświadcza własnoręcznym podpisem pod oświadczeniem. Oświadczenia przechowywane są przez wychowawcę w dokumentach dotyczących grupy. Dzieci, których rodzice/opiekunowie prawni nie wypełnią oświadczenia, nie będą przyjmowane do placówki.

### XIII. Zapoznanie pracownika z nowymi zagrożeniami na stanowisku pracy

KARTA WARTOŚCIOWANIA RYZYKA ZAWODOWEGO															
Dla stanowisk pracy potencjalnie zagrożonych SARS-COV-2 bez względu na miejsce ich lokalizacji															
Data:		Jednostka organizacyjna:													
Skład członków zespołu:		Stanowisko pracy:													
1.	Obiekty i miejsca wykonywania pracy zagrożone koroną wirusem SARS-COV-2 bez względu na rodzaj lokalizacji														
2.															
Lp.	Zagrożenie	Źródło zagrożenia	Możliwe skutki zagrożenia	Grupa	S	E	P	R	Określenie ryzyka	Stosowane bariery ochronne	S	E	P	R	Określenie ryzyka
1	Wirus SARS-COV-2, narażenie bezpośrednio drogą kropelkową	Ludzie- wydzieliny (roznoszone poprzez kichanie, kaszel) drogą bezpośrednią lub pośrednią przedmioty wyposażenia i powierzchnię	COVID-19	2	40	6	0,5	120	Istotne	Bez względu na przestrzeganie obowiązujących instrukcji i wytycznych sanitarno-higienicznych oraz wytycznych Głównego Inspektora Sanitarnego. Niezwłoczne informowanie przełożonych oraz Inspekcji Sanitarnej w przypadku wystąpienia objawów chorobowych tj. gorączka, kaszel, duszności, bóle mięśni, zmęczenie oraz o kontakcie z osobą, u której stwierdzono zachorowanie na COVID-19 i poddaniu się zalecanym badaniom lekarskim oraz leczeniu. Stosowanie ogólnodostępnych dla każdego pracownika środków dezynfekcyjnych, rękawiczek, maseczek itp.	40	6	0,2	48	Małe

Wartościowanie ryzyka: Szacowanie szkod i prawdopodobieństwo szkód oraz wartościowanie ryzyka wykonanego metodą RISC SCORE. W tej metodzie wartościowanie ryzyka opisuje wyrażenie: R=S×E×P gdzie R – ryzyko S – ekspozycja na zagrożenie P- prawdopodobieństwo wystąpienia zagrożenia

Podpis członków zespołu: 1. .... 2. ....

Nazwisko i imię pracownika: ..... Podpis: .....